

SCADA TK-Vision

Инструкция по работе с экземпляром ПО:

"Внутригородские системы инженерно-технического обеспечения "Сколково". Центр холодоснабжения №2".

1. Общие сведения

Данное программное обеспечение является примером реализации программных средств автоматизации на базе SCADA системы TK-Vision.

Данное ПО представляет реализацию автоматизированного рабочего места (АРМ) визуальной системы контроля и управления комплексом автоматизации холодильных машин, разработанной ООО «Термокул» специально для объекта:

"Внутригородские системы инженерно-технического обеспечения, комплексное благоустройство и озеленение Инновационного центра "Сколково". Центр холодоснабжения №2".

2. Назначение и область применения

Автоматизированное рабочее место обеспечивает согласованную работу холодильного оборудования в режиме охлаждения с возможностью передачи информации о наиболее важных параметрах холодильных машин, как локально, так и удаленно (по сети интернет или по локальным сетям связи). АРМ также может быть использовано для интегрирования холодильных машин в систему диспетчеризации соответствующего объекта.

Области применения:

жилые, общественные, производственные здания, офисные и торговые центры, промышленные предприятия.

ПО позволяет :

- Визуально контролировать состояние работы оборудования
- Управлять режимом работы оборудования
- Контролировать возможные аварии
- Изменять параметры системы управления технологическим процессом
- Составлять отчеты работы оборудования и персонала

ПО осуществляет:

- запуск и остановку холодильных машин, градирен, драйкулеров, насосов, их настройку и контроль при аварийных ситуациях;
- автоматическую обработку информации с выводом предупредительной и аварийной сигнализации, а также автоматизированное управление технологическим оборудованием с оптимизацией процесса холодоснабжения;
- управление работой технологического оборудования и электрифицированной запорной арматурой в автоматическом и ручном режиме;
- автоматический контроль опасных режимов работы и событий при аварийных ситуациях;
- сигнализацию о работе оборудования и аварийных ситуациях.
- интеграцию разрабатываемой системы автоматики в общую сеть диспетчеризации верхнего уровня.

Запуск программы

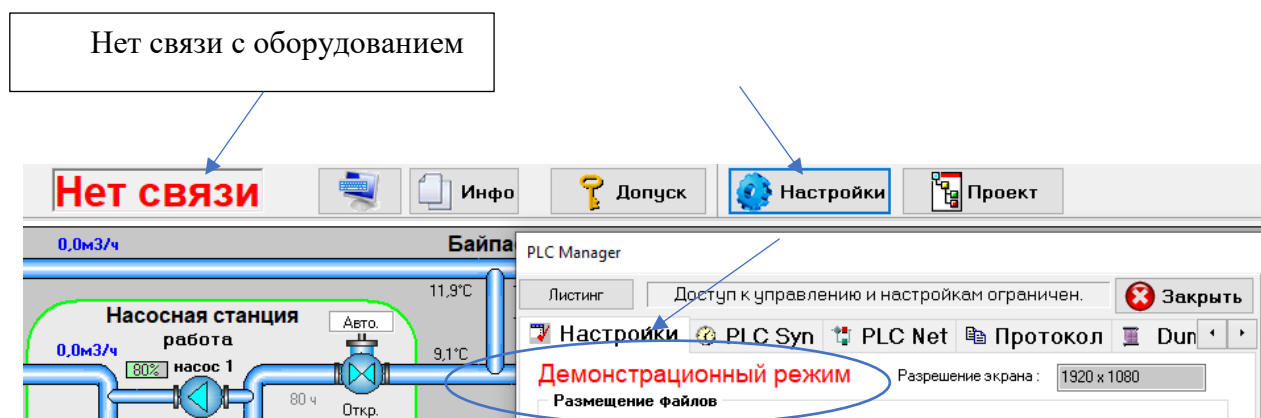
Программное Обеспечение не требует инсталляции, не использует системный реестр ОС, размещение рабочих файлов на диске могут быть произвольными, русские названия папок допускаются. Для ручного запуска программы необходимо запустить исполняемый файл в корневой папке:



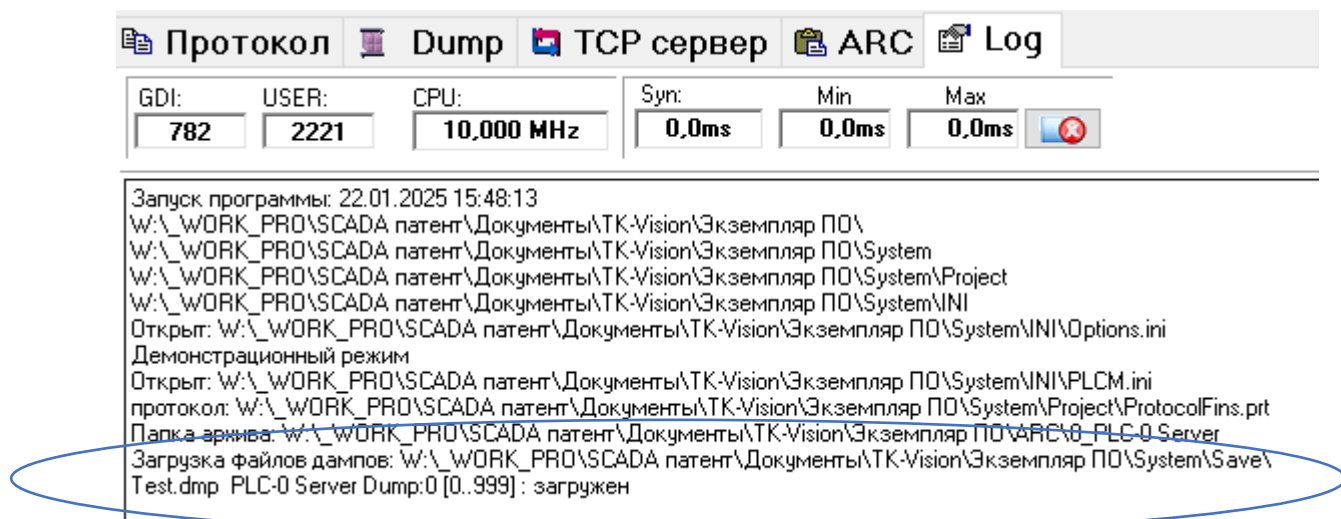
SCADA TK-Vision_CT2.exe

Работа с ПО

Данный экземпляр ПО (программа) не имеет сетевой доступ к оборудованию с которым она должна работать, поэтому программа функционирует в демонстрационном режиме.

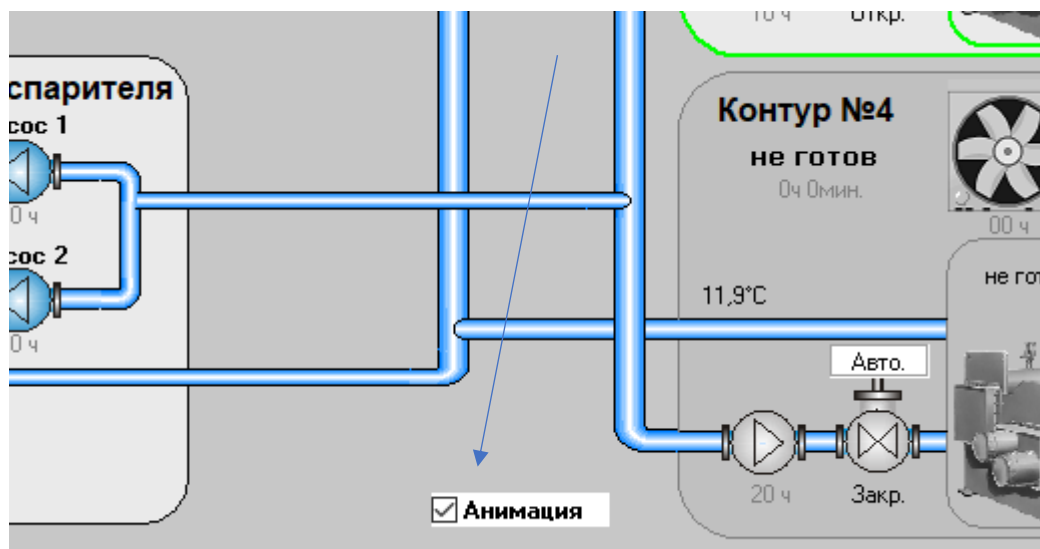


В состав ПО, данного экземпляра, включен файл дампа памяти для демонстрационного режима:



Таким образом, все состояния оборудования являются для данного экземпляра виртуальными. При этом возможны анализ и отладка всего функционала программы.

Для включения анимации нажмите флажок внизу экрана :



Документация

Все информация для работы с данным экземпляром ПО описаны в руководстве:

РЭ_АРМ_ХЦ2.pdf

РЭ_Монитор проекта.pdf

Руководство РЭ_АРМ_ХЦ2.pdf содержит:

- Общее описание назначения данного ПО.
- Способы работы оператора с визуальными объектами.
- Работа с экранами и элементами управления.
- Значение условных мнемосхем и цветовая кодировка.
- Назначение графических элементов схемы и способы работы с ними.
- Описание возможных аварийных сообщений оборудования.

Руководство РЭ_Монитор проекта.pdf содержит:

- Общее описание работы с ПО, как на уровне оператора (диспетчера) оборудования, так и на уровне технолога.
- Работа с системами визуализации данных.
- Работа с данными в реальном времени (настройка ПИД регуляторов и пр.)
- Работа с архивами тегов и событий.
- Работа с графиками, отчетами и пр.

Более подробная информация по системной эксплуатации ПО см.

РЭ Руководство администратора.pdf

Содержит:

- Требования к системному и сетевому оборудованию
- Требования к программному и аппаратному окружению
- Требования к персоналу
- Требования по безопасности эксплуатации ПО
- Работа с системными настройками ПО
- Работа с дополнительными (служебными) функциями ПО
- Поиск и устранение возможных системных (сетевых) сбоев ПО